

PIL/SLASH



神学校

Noli me tangere

取扱説明書

Noli me tangere

ボーカル: LyriSS 作詞/作曲/編曲: 細井聡司 バイオリン: 竹内純

我らを見守る 慈悲深き神よ
恵みの光を 注いで下さい呪われた 悪魔の子
絡みつく 甘い毒
朽ち果てた 墮天使我らを惑わす 罪深き闇よ
悪魔の囁き 業火に焼かれよあなたに捧げる 我らの歌声
恵みの光が すべてを照らすように

Happy End曲

We Are One

作詞/作曲/編曲/ボーカル: 細井聡司 コーラス: marinka ギター: HANA太郎

I used to be caught sorrow in the darkness
but now I say you are all I care for
you gave me peace I've always been looking for
rebirth, my heart with mysterious waysince I've met u on the day
I learned what true love is like(I'll) walk with you through my life
nothing to be fear
gonna be all right
'cause we are one
forevermore
(I'll) dream with you through my life
everything I need
gonna be all right
no more crying
to rainbow's endI used to spend hopeless nights all alone
but now I know it's sent from above
you gave me faith so I believe in love again
Pray, my soul, for blessed dayseven if it's winter night
besides you I can feel so warm

(I'll) walk with you through my life

Chorus:
the skies of dawn
show me now
straight from my heart
I love youかつては 悲しみの闇にとらわれていた僕
でも今 君だけを大切に想ってる
君は僕がずっと探していた安らぎをくれた
不思議な力で 心が生まれ変わったんだあの日 君と出会ってから
本当の愛とはどういふものかを知った僕は君とずっと歩いてゆこう
もう 何も恐れることはない
僕たちはひとつだから きっと大丈夫
これからもずっと
僕は君とずっと夢を見続ける
必要なことはそれだけ
きっと大丈夫
もう涙はいらない
虹の果てまで行こうかつては 絶望に満ちた夜を過ごしていた僕
でもそれは天から与えられた試練だった
君が信じる心をくれたから 僕は再び愛を信じ始めた
魂を込めて祈ろう。幸せな日々のためたとえ冬の夜でも
君のそばに いるなら暖かいから

僕は君とずっと歩いてゆこう

コーラス:
夜明けの空が今 僕に告げる
心から君を愛しているこのたびは「神学校-Noli me tangere-」を
お買い上げいただき、誠にありがとうございます。ゲームをプレイする前にこの取り扱い説明書をよくお読みになって、
正しい使用方法で遊んでいただけるようお願い申し上げます。

PIL/SLASH

CONTENTS

Story	2
主題歌、Happy End曲 歌詞	3
ゲームのはじめ方	4
基本操作	5
いろいろな機能	6
各種設定	8
ボイスコレクション	9
グロテスクモード、フルスクリーン機能	10
FAQ	11
登場人物	12
STAFF-CAST	14
ユーザーサポート用紙	15



STORY

伝統と厳格な規律で知られる名門全寮制神学校。マイケルは成績優秀で敬虔な学生だった。しかし聖誕祭の夜、家族が惨死するという悲劇に見舞われる。あまりの不幸に絶望したマイケルは、信仰を捨て神を呪う。そして、惨劇の場で目にした奇怪な紋様を手がかりに、事件の真相を暴こうと決意する。だが、マイケルの周囲に不吉な影が蠢き出す……。



ご注意!!

- ゲームを起動するときは、必ずほかのアプリケーションや常駐プログラムを終了させてください。動作環境を満たしていても動作が不安定になる場合があります。
- PCのドライバ(例:ビデオカード、サウンドボードなど)は最新版をご利用ください。ゲームの動作異常は、これらのドライバが原因で起きる場合があります。ドライバの入手方法に関してはご利用PCのメーカーにお問い合わせ下さい。
- HDDの空き容量は十分に確保してください。容量不足しているとゲームが動作不安定になったり、停止する場合があります。
- ゲームを起動したまま、画面のサイズや色数を変更しないでください。
- アンインストール機能を使わずにゲームを削除したり、ゲームのフォルダを移動または名称変更などを行うと、ゲームが起動しなくなり、重大なトラブルの原因になる可能性があります。移動や名称変更は、一度アンインストールした後に、再度インストールを行ってください。
- 取扱説明書に記載のない操作などでHDDのデータを破壊するなどのトラブルが発生した場合、責任は負いかねますのでご了承ください。重要なデータは事前にバックアップを取っておくことをお奨めします。

ゲームの始め方

◆ゲームのスタート方法

Windowsの起動後、Disc1をドライブにセットすると、自動的にスタート画面が表示されます。自動的に起動しない場合は、Windowsの「エクスプローラ」や「マイ コンピュータ」などから、DVD-ROM内の「Startupファイル(exe)」を探し、実行してください。

◆インストール

1回目のプレイ時はインストールを行います。2回目以降は必要ありません。スタート画面の[インストール]ボタンをクリックし、以降は画面の指示に従ってインストール作業を行ってください。

※ゲームがインストール済みの場合は、[インストール]ボタンは表示されません。

◆ゲームのプレイ開始

スタート画面の[ゲーム開始]ボタンをクリックするとゲームが始まります。Disc1をセットしても自動起動しない場合、Windowsの[スタート]ボタンから、[すべてのプログラム]→[神学校]→[神学校]を選択してゲームを起動できます。

※インストール後でもゲームプレイにはDisc1が必要です

◆アンインストール(ゲームの削除)

ゲームをアンインストールするには、起動画面の[アンインストール]ボタンをクリックしてください。「OK」ボタンでアンインストールが開始されます。終了メッセージが表示されればアンインストールは完了です。

2 基本操作

「神学校-Noli me tangere」はコマンド選択型のAVGです。マウスの左クリックでメッセージを進行させ、選択肢が表示されたら、好きな選択肢をクリックしてください。マウスの操作方法は以下のとおりです。

左クリック

メッセージを進める/
選択肢、メニューの決定

マウスホイール

メッセージを進める/メッセージログ
の表示/メッセージログの閲覧

右クリック

システムメニューの表示/
メニューのキャンセル

※右クリックの動作は[Config]→[Option]の[右クリック]の設定から変更できます

◆タイトル画面

ゲームをスタートすると最初にタイトル画面が表示されます。タイトルメニューは以下の内容です。

[New]

ゲームを最初から始めます。

※[NEW]でゲームを開始すると、グロテスクモードの確認ダイアログと注意が表示されます。設定のままでよければ[YES]ボタンを押してゲーム開始してください。



[No]を選ぶとゲームは始まりずタイトル画面になります。

[Load]

セーブデータの一覧が表示されます。好きなデータをロードして続きをプレイできます。

[Q-Load]

ゲーム中に[クイックセーブ]で保存した場面からゲームを再開します。

[Extra]

CG鑑賞、音楽とムービーの鑑賞、シーン回想、ボイスコレクションの再生ができます。音楽、ムービーは視聴済み、CGとシーン回想は、プレイ済みのものが登録されます。

[Config]

メッセージ設定、音量調整など、ゲームの動作に関する設定ができます。

[Help]

操作方法の補足説明など、さらに詳しい解説が載っています。ゲームを開始する前に必ずご一読ください。

[Exit]

ゲームを終了します。

[グロテスクモード]

ゲーム中のグロテスクな表現の表示/非表示を選べます。→p10参照



※グロテスクモードスイッチが「ON」の場合は「POPアップ警告」が表示されます。

「POPアップ警告」は数秒で自動的に消えます。



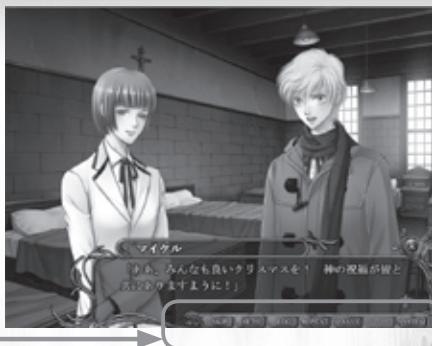
Extra画面の「シーン回想」では、重要イベントや恋愛イベントが繰り返し楽しめる。

ゲーム中にわからないことがあれば、ヘルプ画面にGO!

3 いろいろな機能

◆ゲーム画面

通常のゲーム画面では、下段のメッセージ枠に文章が表示されます。一番下にある各ボタンには便利な機能があります。



これが各種ボタンです

[SKIP]	既読メッセージを飛ばして早送りします。「次の選択肢」または「未読メッセージ」の箇所まで早送りします。 ※[各種設定]の[Message(メッセージ設定)]を変更することで[未読メッセージ]を含む全てのメッセージを早送りすることができます ※マウスクリックで早送りを中止します
[AUTO]	クリックなしの自動送りでメッセージを進めます。 ※[各種設定]の[Message(メッセージ設定)]を変更することで、自動送りのスピードを変更できます ※マウスクリックで自動送りを中止します
[LOG]	表示済みのメッセージを遡って読み直すことができます(最大300行まで)。 ※ロード時のメッセージログは最大20行までしか表示されません ※右クリックでゲームに戻ります
[REPEAT]	現在表示されているメッセージの音声をもう一度再生します。 ※一部音声か再生されない特殊メッセージがあります。 ※音声設定でMUTEにしているキャラクターの音声も聴くことができます
[Q-SAVE]	現在のゲームの状態を、セーブ画面を開かずに保存します。 ※以前にQ-SAVEされていた情報は上書きされ消えます
[Q-LOAD]	ゲーム中に[Q-SAVE]で保存した場面からゲームを再開します。
[SYSTEM]	[システムメニュー]を表示します。
[X]	メッセージ枠や選択肢などを閉じCGのみを観賞できます。 ※マウスクリックで元の状態に戻ります

システムメニュー

◆システムメニュー

マウスの右クリックまたは、メッセージ枠下の「SYSTEM」ボタンをクリックするとシステムメニューが表示されます。

※マウスの右クリックは、「Config」の「Option」で機能を変更することができます



全ての機能が表示された状態。

「ボイスコレクション」はボイスのある場面でのみ表示される。



【ひとつ前の選択肢に戻る】

選択肢を選んだあとに使用することで、その選択肢まで戻るすることができます。

※ゲームプレイ当初は表示されていません。
選択肢の場面までプレイするとメニューに追加されます

【セーブ】

プレイ中のゲームの状態を保存できます。
※セーブ時にキャラクターアイコンやコメントを入力できます。

【ロード】

セーブデータを読み込み、続きをプレイすることができます。
※「New」が最新のセーブデータです。

【各種設定】

Config画面で、メッセージ設定、音量調整など各種設定を行うことができます。

【ボイスコレクション】

プレイ中に出てくるお好みの音声を登録できます。

→p9参照
※音声の再生はExtraモードで行います。
※一部登録できない特殊メッセージがあります。

【画面サイズ変更】

ゲーム画面をフルスクリーン表示、またはウィンドウ表示に切り替えます。

【フルスクリーン設定】

ワイド画面対応ディスプレイでの横延び補正の設定ができます。→p10参照

【タイトル画面】

タイトル画面に戻ります。
※プレイ中のゲームデータは保存されません。



セーブは最大150箇所。顔アイコンは攻略ルートの目印として便利です。



下段にセーブデータのシーンタイトルやコメントなどの詳細情報が表示されます。

【ゲームを終了】

ゲームを終了します。
※プレイ中のゲームデータは保存されません。

【閉じる】

システムメニューを閉じて、ゲーム画面に戻ります。

各種設定 Config

表示されるメッセージのスピード、音声のボリュームなど、ゲームのいろいろな設定を変更することができます。各設定は最小0%~最大100%までお好きに変えられます。また、グロテスクモードのON/OFFも切り替えられます。

Message

メッセージ表示に関する設定

【メッセージ表示速度】

初期設定：50%

メッセージの表示速度をお好みに設定できます。

※「100%」のFastに設定すると、枠内のメッセージが一括表示されます
※「Test」ボタンで設定速度がお試しいただけます。下部のメッセージテストの枠内に、設定した速度でメッセージが表示されます

【オートプレイ待ち時間】

初期設定：50%

「AUTO」ボタンでの自動送り時に、次のメッセージへ切り替わる早さをお好みに設定できます。

※「メッセージ表示が完了したら、音声再生途中でも次のメッセージに進む」にチェックをつけると、メッセージ表示が終わると、音声再生途中であってもすぐに次のメッセージへ進みます
※「Test」ボタンで設定速度がお試しいただけます。下部のメッセージテストの枠内に、設定した条件のオートプレイメッセージが表示されます

【ウィンドウ透過度】

初期設定：50%

メッセージ枠や選択肢の表示部背景の透過率をお好みに設定できます。

※「0%」に設定すると背景が完全に透明になり、「100%」に設定すると背景が完全に不透明(黒色)になります



設定レベルの調節はバーを直接クリックするか、「+」「-」で増減させます。

【既読メッセージの色】

初期設定：Blue

一度読んだメッセージの色を設定します。

※whiteを選ぶと既読も未読も同じ色になります

【スキップモード】

初期設定：既読メッセージのみ

「SKIP」ボタンで飛ばせるメッセージを設定します。

※既読/全てのメッセージのどちらかを選ぶ
※キーボードの[Ctrl]キーを押したままにする、スキップモードの設定にかかわらず未読部分も早送りできます

【フォント】

初期設定：MS明朝

メッセージの文字の種類が選べます。



チェックボックスのクリック、またはバーを左右に動かし調節します。

【グロテスクモード】

初期設定：ON

ゲーム中のグロテスクな表現の表示/非表示を設定できます。

【音量調整】

初期設定：Master
100% / BGM-SE 80%

BGM、SEのボリュームバランスを設定します。Masterを調整することで、すべてのボリュームを設定できます。

※「Test」ボタンで音量の確認ができます

Volume

キャラクターボイスの音量設定

【Volume】

初期設定:80%

キャラクター別に音声のボリュームを設定します。

※「Test」ボタンで音量の確認ができます

※「その他男性」「その他女性」は名前表示キャラクター以外のすべてのキャラクターを一括で設定します。



システムメニューの上から5番目がボイスコレクション。

◆ボイスコレクション

ゲーム中のお気に入りの音声をコレクション登録し、エクストラのボイスコレクションで聴くことが出来ます。シーン回想の音声版のイメージです。

【ボイスを登録する】

ゲームプレイ中に「このボイスを保存したい!」と思ったら、

すかさずボイスコレクション登録を行います。

登録には2つの方法があります。



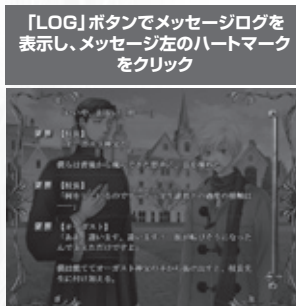
または

「システムメニュー」→
「ボイスコレクション」を選択

登録画面が開いたら、ボイスを保存します。

登録画面で、お好きなエリアを選ぶとその場所にデータが保存され、登録されたボイスのメッセージが表示されます。

登録画面でボイスを聴くことはできません。ボイスは最大30個まで登録できます。



「LOG」ボタンでメッセージログを表示し、メッセージ左のハートマークをクリック

でボイスを確認してから@（ハートマーク）で登録!



こちらがボイスを聴く[再生画面]。[登録画面]とよく似ているので間違いない。

Option

ゲーム動作に関するさまざまな設定

【選択肢後のSKIP&AUTO設定】

初期設定：解除する

「SKIP」と「AUTO」を、選択肢を選んだ後に継続/解除いすれかに設定できます。

【右クリック】

初期設定：システムメニュー表示

ゲーム中に右クリックしたときの動作を設定できます。

【演出効果】

初期設定：ON

画面エフェクト等の演出効果の設定ができます。

ON：演出効果を有効にします。

OFF：演出効果を行わないようにします。

※ゲームの動作が遅いと感じた場合は、設定を「OFF」にするとう快適にプレイできることがあります

グロテスクモード

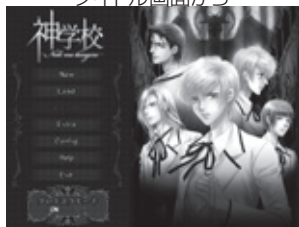
ゲーム中のグロテスクな表現の表示/非表示を選択できます。初期状態では「ON(表示)」です。

【表示/非表示を選ぶ】

モード変更は以下のどちらかで行います。

- ※「NEW」でゲームを開始すると、グロテスクモードの状態を確認するダイアログが表示されます。
- ※ゲームプレイ中、いつでもON/OFF切り替えが可能です。選択したモードは即時にゲーム画面の状態に反映されます。

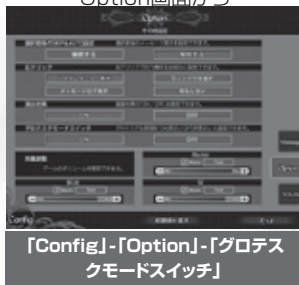
タイトル画面から



「タイトル画面」の左最下段

最初のゲーム開始時「New」ではONに設定されている。

Option画面から



「Config」-「Option」-「グロテスクモードスイッチ」

プレイ中にモードを変更するときはこちらで行う。

または

【グロテスクモードOFFの効果】

文字モザイク

生理的嫌悪感を催すような単語や表現を含むメッセージにモザイクがかかります。※モザイク表示されたメッセージはメッセージログにも登録されません。



最初のゲーム開始時「New」ではONに設定されている。

グロテスクな画像の非表示

グロテスクな画像は一切出ず、代替画像が表示されます。該当するシーンでは画面右上に「グロテスク表現OFF」が表示されます。



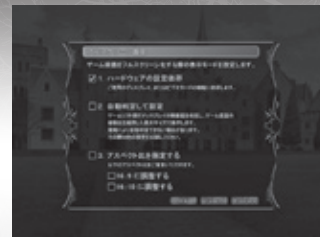
背景だけで何も無い。グロテスクモードがONの時は該当グラフィックが表示される。

ご注意!!

- セーブ、ロード画面のサムネイルはセーブ時の状態で固定されます。グロテスクモードONで保存された画像は、OFFにしてもサムネイルには残っていますので十分ご注意ください。
- サムネイル画像は固定ですが、ロード後のゲーム内容には、データをロードした時点でのグロテスクモードの状態が反映されます。
- CG鑑賞コンプリートのためには、一部のCGをグロテスクモード「ON」の状態に表示させる必要があります。
- CG鑑賞では、グロテスクモードのON/OFFに関わらず、グロテスクなCGが表示されます。鑑賞の際は、十分ご注意ください。

フルスクリーン設定

このゲームは画面縦横比4:3で表示されるように制作されているため、ワイド画面ディスプレイでフルスクリーン表示に切り替えると、画像が横長に引き延ばされ歪むことがあります。これを調整するための機能です。希望のチェックボックスをチェックします。通常は「1」を選び、改善されない場合は「2」-「3」とお試しください。



チェックボックスを選んで右下の「Preview」を押すとどのような画面になるかが表示される。

1.ハードウェアの設定依存

一般的に画質も処理速度も最善の設定です。プログラム側では比率の調整処理は行いません。

2.自動判定して設定

縦横比を自動判別して比率を調整します。

3.アスペクト比を指定する

「2」の自動判別がうまくいかなかった場合に比率を指定します。

- ※「1」を選び、ディスプレイやビデオカードなどハードウェア側の設定で調整することをお勧めします。
- ※ディスプレイの縦横比がご不明な場合/任意の設定をチェックし「Preview」ボタンを押すと、各設定を反映したフルスクリーン表示になりますので、最適と思われるものをお選びください。

FAQ ゲームプレイに関するよくあるご質問

Q：ゲームが動かない!

A：ご使用のPCが最低動作環境を満たしていない可能性があります。お使いのPC/コンソールの環境をご確認ください。どうしても動かない場合は、本取扱説明書のアフターサポートをご覧になったうえで、弊社ユーザーサポートまでご連絡ください。

Q：ワイドモニターで、ゲームを最大化したらキャラが横長で気持ち悪い。

A：「フルスクリーン設定」で画面比を調整できます。

Q：ゲームを始めたらアンチウイルスソフトに警告された!? ウイルスなの?

A：アンチウイルスソフトの誤検出である可能性があります。ご使用のウイルスソフトのメーカーにお問い合わせください。

Q：ゲームがカクカクで遊べない

A：グラフィックカードのドライバを最新のものにしてください。それでも解決しない場合は、[Option(その他設定)]画面の[演出効果]で[OFF]を選択してください。

※ドライバに関しては、ご使用PCのメーカーにお問い合わせください

Q：ムービーが再生されない……。

A：グラフィックカードのドライバを最新のものにしてください。

※ドライバに関しては、ご使用PCのメーカーにお問い合わせください

Q：CGを全部回収できない!!

A：一部のCGはグロテスクモードをONにしないと見られません。OFFでプレイするとCG達成率が100%になることはできませんのでご注意ください。

登場人物

数多の高位聖職者を輩出した名門・聖ヨハネ神学校。元は修道院だったという学舎は、静寂と張り詰めた空気に支配されている。しかし、厳格な規律の隙間で、若き学生達は精一杯青春を謳歌している。主人公・マイケルに深く関わる学生や神父達の横顔を紹介する。

神を捨てた
主人公
マイケル・
レヴィ

CV：東城直樹（二役）

四年生。成績優秀で信仰にも厚く、学年を統括する「学年監督生」を務める。真面目だが、鼻っ柱が強く負いず嫌い。しかし、家族の惨死事件以降は、神を恨み笑顔も失ってしまう。172cm

双子の弟
ガブリエル・
レヴィ

CV：東城直樹（二役）

神学校の四年生。マイケルの双子の弟。外見はマイケルと瓜二つだが、性格は正反対。悪戯好きで気が散りやすい。マイケルの前では快活だが、極度の人見知り。172cm

鉄壁の
総監督生

レオニード・
オーウェン

CV：氷河流

最上級の六年生。学生たちを束ねる、厳しい総監督生。成績は抜群で常に首席をキープの超エリート学生。人をたやすく近づけない超然とした雰囲気がある。182cm

陽気な不良
ニール・
ローウェル

CV：スモール佐藤

六年生。学内一の不良学生と噂されている。喫煙、無断外泊は当たり前、なぜ放校処分にならないのかと不思議がられている。口癖は「家訓」で手品が大得意。187cm

物静かな親友
セシル・
カワード

CV：空乃太陽

四年生。マイケルの親友。何よりもマイケルのことを大切に思っている。物静かで寡黙、決して人と争ったりしない。美声の持ち主で聖歌隊の一員である。168cm

慈愛に満ちた
老神父

ラザラス神父
(ラザラス・ヘイク)

CV：青宿住人

司牧神学という教科を教えている。最古参の神父様ですべて老境に入っている。穏和で慈愛に満ちた善き人。オーガスト神父と仲が良い。170cm

厳罰主義の
教育者

校長先生
(ネヴィル・C・コール)

CV：縞馬男爵

聖ヨハネ神学校の校長。厳格で峻烈な体罰主義者。ささいな規律違反も見逃さず、尻叩きや反省室(独房)入りに処す。純潔、禁欲の遵守には特にうるさい。175cm

赤毛の
ひねくれ者
ジャック・
ホップス

CV：華房宰

四年生。マイケルのルームメイト。ひねた性格のいじめっ子で、他人を陥らせる言動が多い。なぜかセシルを目の敵にしている。169cm

空気の
読めない
おデブ
ベンジャミン

CV：三軒長介

四年生。マイケルのルームメイト。空気がまるで読めず周囲を苛つかせる。ジャックによくいじめられているが、実はけっこう仲良し。164cm

おとなしい
読書家
ジョシュア

CV：蒼葉優

四年生。マイケルのルームメイト。とても大人しいが、活動的なロバートと仲が良い。169cm

学園のアイドル
アベル・
ステイブルトン

CV：夕凧孝

二年生。小柄で華やかなジュニア生(下級生)。大人しくとても愛らしい美少年で、学校のアイドル的存在。礼拝を手伝う“侍者”を務めている。156cm

ひょうきんな
神父様
オーガスト

CV：青島刃

ラテン語の授業を受け持つ神父。歳も若く冗談好きで、峻厳揃いの神父の中では異色。規則破りも大目に見てくれる。愉快兒的な存在である。180cm

ハンサムな
スポーツマン
ロバート

CV：河村真人

四年生。マイケルのルームメイト。勉強もスポーツも得意な爽やかな二枚目。176cm

STAFF

- ◆企画・構成
草香祭
山山じゅん
- ◆原画・キャラクターデザイン
なつみ開
- ◆シナリオ
草香祭
- ◆イメージ
大石竜子
- 特殊グラフィック
末武潤二
- ◆プログラム
スナッフル
- ◆グラフィック監修
なつみ開
- グラフィック統括
こうじ
- ◆グラフィック
こうじ
ためこ
- 巨魁
オングカツキ
多鷹りゆ
大澤春香
マコタン
橋本かおり
桃花
akiha
御厨迅
- ◆サブキャラクター原画
末武潤二
こうじ
びんすけ
- ◆背景グラフィック
吉田誠治
びんすけ
九度
- ◆システムCG
ためこ
まるか
- ◆スクリーン
ひの
二句トミイ
- 草香祭
朝比奈あさひ
鹿乃シャモア
三ツ矢新
- ◆楽曲
細井聡司(hosplug)
ヤツチスエタ
■主題歌
「Noli me tangere」
ボーカル: Lyriiss
作詞/作曲/編曲: 細井聡司
バイオリン: 竹内純
■ハッピーエンド曲
「We Are One」
作詞/作曲/編曲/ボーカル:
細井聡司
コーラス: marinka
ギター: HANA太郎
- ◆SE制作
鹿乃シャモア
イシダくん
ヤツチスエタ
細井聡司(hosplug)
株式会社オンロード
- ◆音声収録
株式会社オンロード
- ◆音声データ編集
ロバ蔵
イシダくん
- ◆オープニング&エンディングムービー制作
神月社(Mjuz)
- ◆テストプレイ
株式会社デジタルハーツ
聖弱音珍学校
- 制作補助
へび
二句トミイ
まるか
樹人
三ツ矢新
- ◆パッケージ印刷物デザイン
Vac Creative
- ◆ディレクション
ひの
- ◆製作
山山じゅん

©PIL/SLASH

CAST

- | | | | |
|------------------------------|-------------------------------------|----------------------------------|-----------------|
| 東城直樹(二役)
マイケルレヴィ/ガブリエルレヴィ | 夕風孝
アベルステイブルト | 蒼葉優
ジョシア・クリフオード | 氷川めぐみ
カレンレヴィ |
| 氷河流
レオニード・オーウェン | 竊馬男爵
ネヴィル・C・コール(校長)/
フリップ・モラン | 青宿住人
ラザラス・ハイグ | 桔梗
ミニーレヴィ |
| スモール佐藤
ニール・ローウェル | 華房宰
ジャック・ホプス | 加糖君
エイハブ・チャップマン/
デニス・ウイスター | 上夫甲辛
田丘のり |
| 空乃太陽
セシル・ガワード | 三軒長介
ベンジャミン・アディントン | 神威古潭
クレイグ・マコーリー | |
| 青島刃
オーガスト・マクラウド | 河村真人
ロバート・キャラハン | 京都鉄
ダニエルレヴィ | |

ご注意

本製品のプログラム、パッケージ、マニュアル等すべては、PIL/SLASH、株式会社ストーンヘッドズの著作物です。本作品の一部または全部を無断で複製、複製、改変、録音、上演、放送、出版、転載、配布、配信等することを禁じます。
本作品の輸出、営業使用、賃貸、疑似レンタル等一切を禁じます。

健康上の安全に関するご注意

長時間にわたるゲームプレイは、健康を損なうおそれがありますのでご注意ください。またごくまれに強い光の刺激や点滅を受けたりすると、一時的に筋肉のけいれんや、意識の喪失等の症状が現れる人がいます。このような症状を経験した方は、ゲームを行う前に必ず医師と相談して下さい。また、ゲームを行っている、このような症状を発生した場合には、ゲームを中断して医師の診察を受けて下さい。

Windows®は米国Microsoft Corporationの米国およびその他の国における登録商標です。
このゲームには音声圧縮フォーマットOgg Vorbis形式の再生にlibvorbisを使用しています。
Copyright ©2003,Xiph/Org Foundation

故障と思う前に

万一正常に動作しない等の不具合が起きましたら、まずは以下の事項をご確認ください。
* 本体、ディスプレイ等の電源やケーブルの接続を確認してください。
* BIOS、CPUクロック等の設定を確認してください。(本製品はパソコン本体の工場出荷時の設定で正常に動作します)
* DVD-ROMドライブが汚れていると正常に作動しません。市販のクリーニングキットなどで定期的な清掃を行ってください。
* 可能な限り機種別の別のPCでの動作を確認してください。別のPCで正常に動作する場合はご使用PCの故障が考えられます。それでも動作しない場合、このページ下部のユーザーサポート用紙に必要事項を記入し、製品とともに弊社まで送ってください。

【重要】

本製品は「メーカーがWindowsの動作を完全に保証している機器の工場出荷時の状態」を想定して制作されていますので、自作機・改造機・ショップブランド機などでの正常な動作は保証できません。

アフターサポート

上記の確認事項をチェックの上、それでも正常に動作しない場合、ページ下部のユーザーサポート用紙にわかる範囲で詳細に記入し、製品に添えて弊社まで送ってください。
製品の検査は迅速に行いますが、2週間程度かかる場合があります。2週間以上経っても返信がない場合、ご連絡ください。

【送付先住所】

〒153-0061 東京都目黒区中目黒3-5-8 山源ビル5F PIL/SLASH「神学校-Noli me tangere」ユーザーサポート係

【無償交換について】

お送りいただいた製品を検査の結果、明らかに弊社製品に原因があると認められた場合、無償にて良品と交換させていただきます。

【有償交換について】

お客様の不注意や誤った操作により、本製品を破損等なされた場合には、実費にて良品と交換致します。破損した製品と3000円を下記連絡先までお送りください。

【連絡先】ご連絡はメールにてお願いいたします。slashsupport@stoneheads.co.jp

【ホームページアドレス】http://www.stoneheads.co.jp/pil/slash/

【重要】ユーザーサポートを受けるには、ユーザー登録が必要です。ゲームと同梱のユーザー登録ハガキをお送りください。

『神学校-Noli me tangere-』ユーザーサポート用紙

※コピーするか、切り取ってご使用ください

ご住所	お名前
E-mailアドレス(お持ちの場合)	電話番号


お持ちのパソコンについて

※型番等はわかる範囲でご記入ください。
※Windowsの[コントロールパネル]→[システム]でも調べる事ができます

パソコン本体	メーカー名() 名称や型番()
CPUの種類	
メモリ	容量(MB) メーカー名および型番()
ハードディスク	容量(GB) メーカー名および型番()
OS	※該当するものに○をつけてください WindowsXP・Vista・7・その他()

不良症状 ※できるだけ詳しくご記入ください



 PIL/SLASH